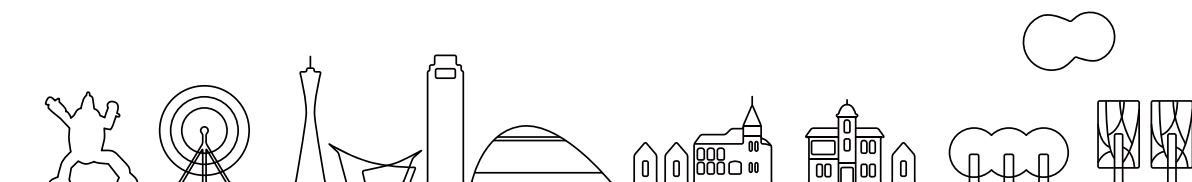
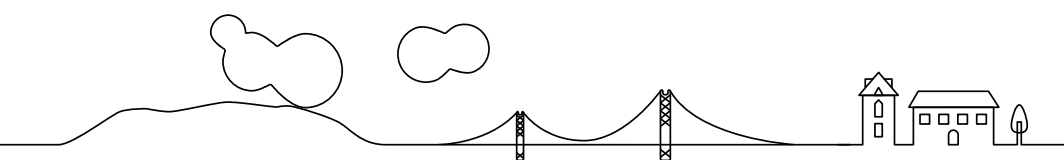


キャリア教育 分野ガイド



キャリア教育センター

さあ、社会に出る準備を始めよう!

社会人になるために、必要なものって何だろう?
どんな事を身につけておけばいいんだろう?

共通教育科目「キャリア教育分野」では、1年次からその疑問に応えるプログラムを用意しています。



1年次

大学生生活の見通しを立て、 次の行動につなげよう

自己発見・大学生活

大学生生活始めるにあたり、必要な心構えや大学での学び方を知ることができます。さまざまな学部の学生とのグループワークを通して自己を発見し、大学生活で「やりたいこと」「やるべきこと」について考えます。これからの学生生活を豊かにする方法を先輩学生へのインタビューから学びます。

履修者の声

人文学部
松岡 愛 姫



他者との交流をとおしてコミュニケーション能力を向上させるなど、社会で必要となる力の基礎を習得できました。また、1年次前期という早い段階から自分自身と向き合うことで継続して自己理解を深められるため、大学生活をより有意義なものにしていくことができたと感じました。

履修者の声

グローバル・
コミュニケーション学部
細 井 遥



この授業は自分と向き合うことができる授業です。私はこの授業をとおして自身の長所や短所、今まで知らなかった自身の強みを見つけることができました。また、コミュニケーション能力や目標の組み立てなど学べる機会が少ないことも学ぶことができました。

1年次

仲間と協働する楽しさを実感しよう

プロジェクト学習基礎

企業等から提示されたテーマ(課題)に取り組み、グループワークを通して、自らのリーダーシップスタイルを学んでいきます。グループでのコミュニケーション力、課題解決力、プレゼンテーション力を高めつつ、大学生活をともにする仲間づくりを行います。

履修者の声

法学部
福 富 快 斗



この授業では課題解決に向けて当事者意識を持ち主体的に行動することを求められ、チームで活動をする大切さや難しさを学ぶことができました。企業から与えられた課題にチームで向き合うことで今後役立つ対人スキルが身につくよい機会だと感じました。

履修者の声

経済学部
安 部 礼 恩



この授業では企業課題を解決するための提案をグループで準備していきます。社会人2年目の情報収集力や構成力を求められるため、1ページのスライドを作成するのに何日も要することもあり、必死に作業を進めました。ここで得た経験は今後の大学生活や卒業後も生かせると感じました。



2年次

未来の自分を描き、 実現のための一歩を踏み出そう

自己理解・将来展望

大学生生活を振り返り、自分ができたこと、これからやるべきことを整理し、次なる行動プランを考えます。自分の特徴(興味・関心・志向・能力)を知り、同時に社会(業界・業種・職種)を知ることで、自らの進路を考える大きなヒントを得て、大学生活を充実させるものにしていきます。



2年次

社会をリードする人たちから、 キャリアについて学ぼう

トップランナー特別講義 (KPC開講)

地元神戸の企業・法人のトップの方を講師として招き、トップランナーのポリシーや困難の乗り越え方等について講演いただきます。各分野のトップランナーの話を聞き、自分自身の生き方を見つめ直し、今後の大学生活の過ごし方やキャリアについて学びます。



3年次以上

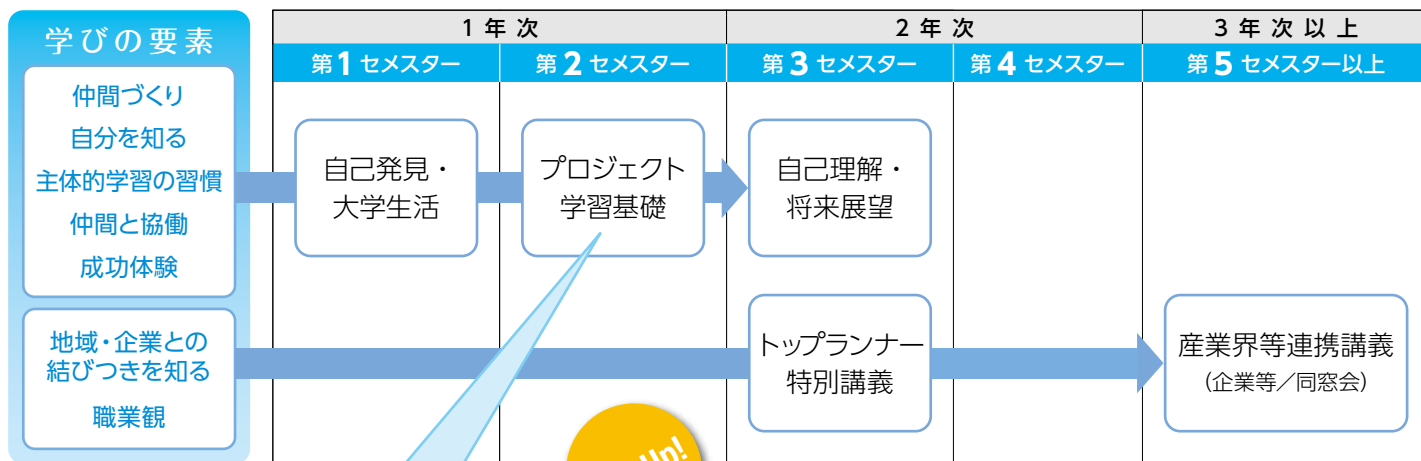
職業についての理解を深め、 社会人とはどうあるべきか考えよう

産業界等連携講義 企業等(KPC開講) / 同窓会(KAC開講)

本学の同窓生や社会で活躍する企業の方を講師として招き、社会人としての立場から、その企業、業界の現状や、仕事で得たもの、仕事へ取り組む姿勢等について講演いただきます。職業についての理解を深め、今後の大学生活の過ごし方や社会に出てから必要となる知識や心構えについて考えます。



共通教育科目キャリア教育分野 履修系統図



プロジェクト学習基礎

学部混成でグループを組み、企業等から提示されたテーマ（課題）について、自ら情報収集を行い、ディスカッションをし、提案することに挑戦！1年次後期から、社会人になった際に必要とされているプレゼンテーションの手法や課題解決について、実践的に学ぶことができます。

協力企業等からのメッセージ

<株式会社トモエシステム>

コロナによって、社会の前提が変わりました。働く人にとっての「変わる時代に変わらぬもの」それは人生のデザイナーも演技者も自分であることです。自分自身の意識と行動が運と縁を開きます。その学びの場です。

- ・企業が抱える課題の本質から逃げず恐れず、仲間と共に悩みそこから汗がでるほど考える
- ・ネットに頼らず自分達自身で裏付けをとり、論理を組立てる
- ・先生方の厳しくも温かいダメだしに、もがき苦しみ修正しながら完成物を創造する
- ・知り得ぬ新たな自分を発見し、創造の苦しさ・楽しさを体感する

一人ひとりが特別な役割と存在価値を感じ、メンバー間の絆を深め見事に成長される姿は微笑ましく頼もしくもあります。完遂した自分への誇りは、財産となるでしょう。

<白鶴酒造株式会社>

大学に入学して間もなく、「働く」ということについてご自身たちなりにイメージを膨らませながら協力して課題に取り組み、ひとつの回答を導き出されたことは称賛に値します。我々企業が抱える課題について、初めは漠然としたものであったに違いありません。課題を深く掘り下げて研究していく中で、本質に近づき解決策を考察したり、さらに関連して膨らむ問題に頭を抱えることもあったと思います。

また、このプログラムは、常に自発的な行動が求められ、受け身ではゴールにたどり着けない厳しさもあるため、自律性や協調性も養われたことでしょう。

何より、横たわる社会の課題をいつの間にか「自分ごと」として捉え、課題解決への道のりを築き上げたこの経験は学生皆さまの貴重な財産になったものと確信しています。

皆さまが、このプログラムを5年後、10年後、20年後の自分をイメージする貴重な機会として捉え学習できるように、私達も協力します。

ぜひ、自分の将来を一緒に考えてみましょう。

協力企業等 (2024年度実績)

生活協同組合コープこうべ / 株式会社デジアラホールディングス / 株式会社トモエシステム / 白鶴酒造株式会社
フジッコ株式会社 / 兵神装備株式会社 / まねき食品株式会社 *企業名50音順

吉澤 飛鳥
(キャリア教育担当)

授業の履修にあたって

上田 浩樹
(キャリア教育担当)

皆さんは、どんな未来を自らで作り出したいですか？「キャリア」の授業では、自らの将来を考え、自らでデザインしていきます。それには、「自分を知る」+「社会を知る」が必要です。授業で他の人たちとコミュニケーションをとる中で、自分の価値観や強みに気づきます。そして、自らを取り巻く社会にも目を向けていきます。

受け身の姿勢ではなく、主体的に参加することが求められます。最初は慣れないこともあるかもしれませんが、継続して受けていくうちに楽しく、自分の将来のビジョンも描けるようになります。自らが幸せになるために、自らのキャリアを考えてみませんか？それは一度受講して、すぐできるものではありません。継続的に考えていくことが大切です。是非、シリーズで受講してください。

皆と一緒に、将来のキャリアを考えていきましょう。

- ・キャリア教育分野科目は知識の修得をゴールとしていません。見た聞いた知ったことを日常に取り入れてこそ意味を持ちます。そのためには学んだことを習慣化させることがとても大切です。
- ・ただ、授業で学んだことを毎日意識して過ごすことは、なかなかできることではありません。だからこそ、キャリア教育分野科目は、学年やセメスターごとに用意されています。授業という場に参加することで継続的に意識することができます。キャリア教育関連科目は、1度履修したら終わりではありません。継続して受講することで皆さんが得られるものはどんどん増えていきます。
- ・将来を考えることに「まだ早い」はありません。将来どうなりたいのか、そのために大学生活という時間をどのように有効活用するのか、そしてそれができているのかの確認を一人で進めることは大変です。
- ・ぜひ授業と一緒に考えてみましょう。

共通教育科目 (キャリア教育分野とその他進路やキャリアに関する科目)

分野	入学年度	1 年次		2 年次		3 年次	
		第 1 セメスター	第 2 セメスター	第 3 セメスター	第 4 セメスター	第 5 セメスター	第 6 セメスター
キャリア教育	2019~	自己発見・大学生活	プロジェクト学習基礎	自己理解・将来展望 トップランナー特別講義*		産業界等連携講義	
基礎思考	2019~	数的思考 I (総論)	数的思考 II A (数的推理①)	数的思考 II B (判断推理)	数的思考 III A (数的推理②)	数的思考 III B (判断推理分野 図形と資料解釈)	数的思考 IV (総合演習)



※ KPC 開講

学部専門教育科目におけるキャリア教育関連科目

提供組織	入学年度	1 年次		2 年次		3 年次		4 年次		5年次 6年次
		第 1 セメスター	第 2 セメスター	第 3 セメスター	第 4 セメスター	第 5 セメスター	第 6 セメスター	第 7 セメスター	第 8 セメスター	
法学部	2019~	公務員や各種資格取得をはじめ、多様な卒業後の進路に向けて「キャリア形成講座」「キャリア特別講座」などが受講可能です。「特別演習科目 (FP、行政書士など)」と課外講座も連携して、これを促進します。	キャリア形成講座 法学キャリア講座	コミュニケーション力講座 (TOEIC 対策)	キャリア特別講座 I コミュニケーション力講座 (文章を書く技術)	キャリア特別講座 II	キャリア特別講座 III キャリアアップ講座 (OB・OG キャリアデザイン塾)			-
経済学部	2019~	資格取得や就職活動はもちろん、社会人になって役立つ「実践力アップ講座」を開講。数的処理・文章理解、企業研究・進路選択、SPI 対策、公務員法学といった就職活動や公務員試験対策の科目に加えて、簿記や FP といった資格対策の科目、TOEIC® やビジネス英語といったグローバルな活躍を視野に入れた科目を展開し、即戦力となる社会人としての実践力を鍛えます。 ※1 年次~4 年次いずれでも自身の希望に応じて履修することが可能です。								
経営学部	2019~ 2022 2023~	自分を客観的に分析する入門科目から始め、社会的スキルの向上や簿記の資格取得への取り組み、就業体験プログラムによる職場体験、自己PR・業界研究、SPI・面接対策へと、計画的キャリアアップを目指すプログラムを提供しています。	キャリアトレーニング入門	キャリアトレーニング特別講義 I (働き方の研究) 商業簿記 I 工業簿記 I	キャリアトレーニング特別講義 II (社会的スキルトレーニング) 商業簿記 II 工業簿記 II	キャリアトレーニング I (就業体験プログラム認定科目) 経営学特講 III ※ 3 年次	キャリアトレーニング II (就業体験プログラム認定科目) 経営学特講 II (OB・OG キャリアデザイン塾) 経営学特講 IV ※ 3 年次	経営学特講 III ※ 4 年次	経営学特講 IV ※ 4 年次	-
人文学部	2019~ 2023 2024~	キャリア形成入門 I	キャリア形成入門 II	キャリア形成講義 I キャリアトレーニング特別講義 I (SPI 対策講座) インターンシップ I (人文通信 I) インターンシップ I (イベントスタッフ I)	キャリア形成講義 II キャリアトレーニング特別講義 II (SPI 対策講座 II) インターンシップ II (人文通信 II) インターンシップ II (イベントスタッフ II)	キャリア形成講義 III キャリアトレーニング特別講義 III (SPI 対策講座 III) インターンシップ III (人文通信 III) インターンシップ III (イベントスタッフ III)	キャリア形成講義 IV キャリアトレーニング特別講義 IV (神戸新聞) インターンシップ IV (人文通信 IV) インターンシップ IV (イベントスタッフ IV)	キャリアスタート I	キャリアスタート II	-
心理学部	2019~ 2021 2022~	第 1~8 セメスターまでの定められた専門教育科目の単位を履修するとともに、学士力や社会人基礎力を養うための共通教育科目 (キャリア教育分野) の履修を望みます。								
現代社会学部	2019~ 2022 2023~	社会の中の心理学 I	社会の中の心理学 II	社会の中の心理学 III	社会の中の心理学 IV	社会の中の心理学 V	キャリアプランニング I インターンシップ I	キャリアプランニング II インターンシップ II	キャリアスタート I	キャリアスタート II
グローバル・コミュニケーション学部	2019 2020~	ジェネリック・スキルトレーニング I	ジェネリック・スキルトレーニング II	ジェネリック・スキルトレーニング III	ジェネリック・スキルトレーニング IV	共通教育科目キャリア教育分野の「産業界等連携講義」を選択科目として履修することができます。	キャリアプランニング I	キャリアプランニング II	キャリアスタート I	キャリアスタート II
総合リハビリテーション学部 (理学療法学科) (作業療法学科)	2019~	本学部では、入学生全員の国家試験受験資格取得を前提としています。そのためには、第 1~8 セメスターまでの定められた専門教育科目の単位を修得するとともに、学士力や社会人基礎力を養うための共通教育科目 (キャリア教育分野) の履修を望みます。								
総合リハビリテーション学部 (社会リハビリテーション学科)	2019~ 2020 2021~				キャリアデザイン論 I	キャリアデザイン論 II キャリアデザイン演習 I プレゼンテーション入門	キャリアデザイン論 II キャリアデザイン演習 I プレゼンテーション入門	ビジネスデータ表現論 キャリアデザイン演習 II		
栄養学部	2019~	本学部では、入学生全員の国家試験受験資格取得を前提としています。そのためには、第 1~8 セメスターまでの定められた専門教育科目の単位を修得するとともに、学士力や社会人基礎力を養うための共通教育科目 (キャリア教育分野) の履修を望みます。								
薬学部	2019~	本学部では、入学生全員の国家試験受験資格取得を前提としています。そのためには、6 年次までの定められた専門教育科目を優先して履修することを望みます。								

※学部の科目配当や時間割の都合により、非開講や開講セメスター (前期・後期) が入れ替わる場合があります。

課外講座

将来に役立つ資格を取得したい！ 難関国家資格に挑戦したい！！
みなさんのチャレンジを応援します。

※講座の内容、受講料等の詳細については、課外講座・資格サポートHPをご確認ください。



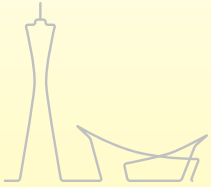
学内開講講座

◆公務員試験対策講座

- 地方上級・国家一般職コース
- 市役所・消防官コース
- 警察官コース
- 心理職コース
- 早期学習コース
- 地方上級・国家一般職
専門科目対策コース
- 心理職専門科目対策コース
- 基礎講座
- 面接対策ゼミナール

◆ビジネス系講座

- 〈就職対策〉 SPI試験対策講座
- 〈法 務〉 行政書士講座
- 〈不 動 産〉 宅地建物取引士講座
- 〈PCスキル, IT〉
Microsoft Office Specialist365講座
(Word/Excel®/PowerPoint)
- ITパスポート講座
- 基本情報技術者講座
- 〈金 融〉
ファイナンシャル・プランニング技能検定3級/2級講座
- 日商簿記検定3級/2級講座
- 〈旅 行〉
国内旅行業務取扱管理者講座
総合旅行業務取扱管理者講座
- 〈語 学〉
TOEIC® L&R TEST対策講座 (500点/600点コース)
- 〈そ の 他〉
資格のトリセツ講座
秘書検定2級/準1級講座
色彩検定®2級講座
医療事務講座



LEC本校講座

資格の総合スクールLEC（東京リーガルマインド）との提携により、難関資格の合格も目指せるLEC本校講座（通学・WEB）を神戸学院生特別価格として通常価格の30%割引で受講できるようになりました。

※LEC本校への通学費用は自己負担となります。

ステップアップ講座割引制度

講座受講状況や保有資格に応じて、学内開講講座の受講料割引を受けることができる「ステップアップ講座割引制度」を導入。難関資格の取得や新たな資格取得に向けての継続学習をサポートします。

※適用条件や割引金額等の詳細は、課外講座・資格サポートHPをご確認ください。

公務員試験、適性試験（SPI3、SCOA等）に向けての履修モデル

公務員試験や民間就職試験における適性試験では、数的処理能力（非言語分野能力）が求められます。

（公務員試験では教養試験の4割、適性試験では実に5割を占めます。）

共通教育科目（基礎思考分野）「数的思考I～IV」では、数的推理・判断推理・資料解釈の数的処理能力を基礎から学ぶことができ、公務員試験等の就職試験対策も行います。自身の苦手分野を把握し、早い段階から就職試験に向けて準備をしよう！

数的処理、非言語分野が
苦手な方、必見！！

	試験範囲		1年次		2年次		3年次	
			第1セメスター	第2セメスター	第3セメスター	第4セメスター	第5セメスター	第6セメスター
			数的思考 I	数的思考 II A	数的思考 II B	数的思考 III A	数的思考 III B	数的思考 IV
公務員試験	数的処理	文章題	●	●		●		●
		図形	●	●				●
		文章題	●		●			●
		図形	●				●	●
		資料解釈					●	●
適性試験 (SPI3, SCOA等)	非言語分野	●	●		●		●	

※各科目において学べる分野を●印で表記しています。

各分野の総まとめ！

課外講座（公務員試験対策講座・就職対策講座）で学習した内容を復習し、就職試験に臨もう！！

資格に関して
知りたい！

キャリア教育センター 課外講座・資格サポート室

「自分にあった資格がわからない」「興味を持っている仕事に役立つ資格はある？」など資格に関する疑問や不安に対して、一人ひとりの将来を考えながら、学部や学年にあわせて資格取得プランを提案しています。

KPC1：D号館1階、KAC：15号館3階

開室時間等詳細はこちらから



進路について
困った時には？

キャリアセンターにおいて、進路に関する個別相談も行っています。

KPC1：D号館1階、KAC：15号館3階

開室時間等詳細はこちらから



キャリア教育センターがめざすもの

「多様な人々と協働し、地域に貢献できる人材になる基礎を学ぶ」

神戸学院大学は地元・神戸をはじめ「地域を支え、地域から支えられる」大学になりたいと考えています。

そのため、キャリア教育センターでは、地域において様々な分野で貢献できる人材の育成をめざしています。具体的には、初年次から社会（Society）と関わる授業科目を設けて、多くの学生や社会人との議論や協働による学びを重視しています。

ただ、それらの学びをしっかりと活かすためには、学生の皆さん一人ひとりが主体的に授業に関わり、学び、生活することが重要です。また、その過程で困難に直面することがあれば、課題解決能力も求められてくるでしょう。

キャリア教育センターでは、それらの力を養うことができるよう、共通教育科目にキャリア教育カリキュラムを提案、運営し、各学部での学びへの「橋渡し」を担っています。さらに、それらの学びを活かして、より実践的な力を身に付けるための資格取得や公務員試験合格をサポートするためのプログラムとして「課外講座・資格サポート室」の運営を行っています。

社会人基礎力を高める

2つの分野とプラスアルファ

共通教育科目
(キャリア教育分野)

学部専門
教育科目における
キャリア教育
関連科目

課外講座
(資格サポート)

神戸学院大学のキャリア教育の方針

共通教育科目、専門教育科目、課外講座等を開講し、学生の成長と満足度を高める教育を実践します。

■ 共通教育科目キャリア教育分野

学生が初年次より社会と接点を持ち、地域の人たちや多様な背景をもった仲間と主体的に協働する力を身につけることを目的として、「自己発見・大学生生活」「自己理解・将来展望」「プロジェクト学習基礎」等の科目を開講します。

■ 学部専門教育科目におけるキャリア教育関連科目

より専門性の高い人材を養成するために、専門的なスキルや知識を身につけることを主な目的としており、これらとの連携を図ります。

■ 課外講座・資格サポート

どのような職業に就いても通用する技能や知識の修得とともに、各学部の専門性を考慮した講座を開講します。

社会人基礎力とは…

「前に踏み出す力」「考え抜く力」「チームで動く力」の3つの能力（12の能力要素）から構成。
「職場や地域社会で多様な人々と仕事をしていくために必要な基礎的な力」として、経済産業省が2006年に提唱。

作成・発行

 神戸学院大学 キャリア教育センター
KOBEGAKUIN UNIVERSITY

〒651-2180 神戸市西区伊川谷町有瀬518（有瀬キャンパス4号館2階）

TEL：078-974-2573（直通）

<https://www.kobegakuin.ac.jp/cce/>

